

POTENCJAŁ GRUPY ENEA

Jesteśmy wiceliderem na rynku elektroenergetycznym w Polsce. Nasze produkty i usługi dostarczamy do prawie 2,5 mln Klientów, przyczyniając się do bezpieczeństwa energetycznego kraju.

Model biznesowy

GRI 102-1; GRI 102-2; Wskaźnik własny 2; Wskaźnik własny 3; Wskaźnik własny 4

Czujemy się odpowiedzialni za rozwój gospodarki oraz mamy świadomość naszego wpływu na efektywność energetyczną. Z tego powodu dokładamy wszelkich starań, aby zapewnić niezawodność w całym naszym łańcuchu dostaw.

Zajmujemy czołową pozycję na rynku pod względem dostarczania zintegrowanych produktów i usług surowcowo - energetycznych oraz innych innowacyjnych usług dla szerokiego grona Klientów.

Grupa Enea w liczbach:

- **6,3 GW** całkowitej zainstalowanej mocy elektrycznej;
- **26 503 GWh** wytworzonej energii elektrycznej (netto) – wzrost o 5 530 GWh w stosunku do 2017 roku;
- **122,8 tys. km** linii dystrybucyjnych wraz z przyłączami;
- **3** pola wydobywcze;
- **16,5 tys.** Pracowników, którzy w codziennej pracy spełniają oczekiwania naszych Klientów.

Zajmowana pozycja na rynku jest wynikiem współpracy oraz uzyskiwanej synergii pomiędzy naszymi spółkami realizującymi określone funkcje i zadania.

Spółki tworzące Grupę są obecne w czterech segmentach:

Wydobycie

- Produkcja węgla kamiennego;
- Sprzedaż węgla kamiennego;
- Zabezpieczenie bazy surowcowej dla Grupy.

Grupa Enea realizuje proces wydobycia węgla kamiennego za pośrednictwem spółki Lubelski Węgiel Bogdanka SA, która jest jednym z liderów rynku producentów węgla kamiennego w Polsce. Spółka w ramach Grupy sprzedaje około 85 % swojej produkcji.

Wytwarzanie

- Wytwarzanie energii elektrycznej w oparciu o węgiel kamienny, biomasę, gaz, wiatr, wodę i biogaz;
- Wytwarzanie ciepła;
- Przesyłanie i dystrybucja ciepła;
- Obrót energią elektryczną.

W procesy wytwórcze zaangażowane są elektrownie zlokalizowane w Kozienicach i Połańcu, elektrociepłownia w Białymstoku, Miejska Energetyka Ciepła w Pile i Przedsiębiorstwo Energetyki Ciepłej w Obornikach, farmy

wiatrowe znajdujące się w miejscowości Bardy, Darżyno i Baczyna, 21 elektrowni wodnych oraz biogazownie usytuowane w Gorzesławiu i Liszkowie.

Dystrybucja

- Dostarczanie energii elektrycznej;
- Planowanie i zapewnienie rozbudowy sieci dystrybucyjnej;
- Eksploatacja, konserwacja i remonty sieci dystrybucyjnej;
- Zarządzanie danymi pomiarowymi.

Dystrybucja energii odbywa się za pośrednictwem sieci dystrybucyjnej na podstawie udzielonej spółce Enea Operatora koncesji przez Prezesa Urzędu Regulacji Energetyki.

Obrót

Obrót detaliczny:

- Obrót energią elektryczną i paliwem gazowym na rynku detalicznym;
- Oferta produktowa i usługowa dostosowana do potrzeb Klientów;
- Całościowa obsługa Klienta.

Obrót hurtowy:

- Optymalizacja portfela kontraktów hurtowych energii elektrycznej i paliwa gazowego;
- Działania na rynkach produktowych;
- Zapewnienie dostępu do rynków hurtowych.

Obrót detaliczny energią elektryczną jest realizowany przez Enea SA za pośrednictwem biur sprzedaży Klientom biznesowym i 32 nowoczesnych Biur Obsługi Klienta.

Strategia i kierunki rozwoju

GRI 103-1; GRI 103-2; GRI 103-3; Wskaźnik własny 26

KLUCZOWE WSKAŹNIKI EFEKTYWNOŚCI OKREŚLONE W PERSPEKTYWIE DO 2025 ROKU

Stale dostosowujemy się do otoczenia rynkowego, będąc aktywnym uczestnikiem pozytywnych zmian w polskiej gospodarce. Naszym celem jest rozwój nowych, innowacyjnych linii biznesowych i technologii.

Wizja:

Enea jest wiodącym dostawcą zintegrowanych produktów i usług surowcowo - energetycznych oraz innych innowacyjnych usług dla szerokiego grona Klientów, cenionym za jakość, kompleksowość i niezawodność.

Misja:

Enea dostarcza stale doskonalone produkty i usługi, wyprzedzając oczekiwania Klientów dzięki zmotywowanym zespołom pracującym w przyjaznej, bezpiecznej i innowacyjnej organizacji.

Wdrażamy „Strategię Rozwoju Grupy Kapitałowej Enea w perspektywie do 2030 roku”, w ramach której zdefiniowaliśmy **60 inicjatyw strategicznych**, z których ponad **50 % ma charakter innowacyjny**. Realizacja zwiększających potencjał biznesowy inicjatyw będzie wspierać m.in. rozwój innowacyjnych produktów, usług i linii biznesowych Grupy Enea. Część z inicjatyw w znacznym stopniu wpłynie na zagadnienia społeczne i środowiskowe, związane z działalnością Grupy Enea (np. czyste technologie węglowe, hybrydowe systemy odnawialnych źródeł energii, rozwój mikro- i makroklustrów energetycznych, elektromobilność).

W ramach przyjętej Strategii zdefiniowaliśmy **15 celów** pozwalających na systematyczny wzrost naszej wartości. Cele realizujemy w odniesieniu do czterech perspektyw:

Perspektywa właściciela:

- Trwałe relacje z Klientami, systematycznie spadające koszty dotarcia i utrzymania Klienta;
- Duży, kontrolowany udział w wybranych segmentach rynków;
- Zachowanie bezpieczeństwa finansowego Grupy Enea;
- Wysoka marżowość pakietowanych usług i produktów;
- Innowacyjność we wszystkich aspektach działalności Grupy Enea.

Perspektywa Klienta:

- Niski koszt uogólniony zakupu, wsparcie w finansowaniu zakupów z oferty Grupy Enea;
- Atrakcyjna relacja ceny do jakości oferowanych pakietów produktów i usług;
- Zdolność do zaspokajania kompleksowych potrzeb, wyrażanych lub nie;
- Dostarczanie w stosownym momencie tego co jest potrzebne (nie tylko tego co było zamówione);
- Poczucie bycia „zaopiekowanym” przez etycznego, rzetelnego i innowacyjnego dostawcę.

Perspektywa procesów:

- Sprawne, zintegrowane zarządzanie elastycznymi, otwartymi grupami kompetencyjnymi w jasno zdefiniowanych liniach biznesowych, w preferowanej roli Operatorów Biznesu na powierzonym majątku;
- Wytwarzanie optymalnego miksu produktów i usług dla dobrze zidentyfikowanych Klientów we współpracy z Partnerami biznesowymi;
- Sprawne docieranie do Klientów i dostarczanie obiecanych wartości, na czas, we właściwej cenie oraz jakości.

Perspektywa rozwoju:

- Zaprojektowanie i wdrożenie procesu kształtowania nowoczesnego ładu Organizacyjnego na wszystkich szczeblach w całej Grupie Enea;
- Zrównoważone inwestycje w aktywa niematerialne i materialne.

Monitorujemy realizację przyjętych celów poprzez kluczowe wskaźniki efektywności określone w perspektywie do **2025 roku**, zdefiniowanych odrębnie dla każdego z segmentów. Bazą do obliczenia wskaźników były wartości wyznaczone w **2015 roku**.

KLUCZOWE WSKAŹNIKI EFEKTYWNOŚCI OKREŚLONE W PERSPEKTYWIE DO 2025 ROKU

| Kluczowe wskaźniki efektywności określone w perspektywie do 2025 roku | | | |
|---|--|---------------------|-----------------------|
| Segment | Cele | Wartość Bazowa 2015 | Wartość Docelowa 2025 |
| WYDOBYCIE | Wskaźnik zużycia węgla na własne potrzeby | 43% | 75% |
| | Zapotrzebowanie własne na węgiel kamienny | 5,5 mln ton | 10,9 mln ton |
| OBRÓT | Sprzedaż energii elektrycznej do klientów końcowych | 16,2 TWh | 20,1 TWh |
| WYTWARZANIE | Zainstalowane konwencjonalne moce wytwórcze | 3,2 GW | 5,8 – 6,3 GW |
| | Produkcja energii z własnych źródeł konwencjonalnych | 12,3 TWh | 20,7 – 22,8 TWh |
| DYSTRYBUCJA | SAIDI | 410 minut | 144 minuty |
| | SAIFI | 5,36 minut | 1,69 minuty |
| | Wskaźnik strat sieciowych w dystrybucji | 6,90% | 5,90% |

Struktura Grupy

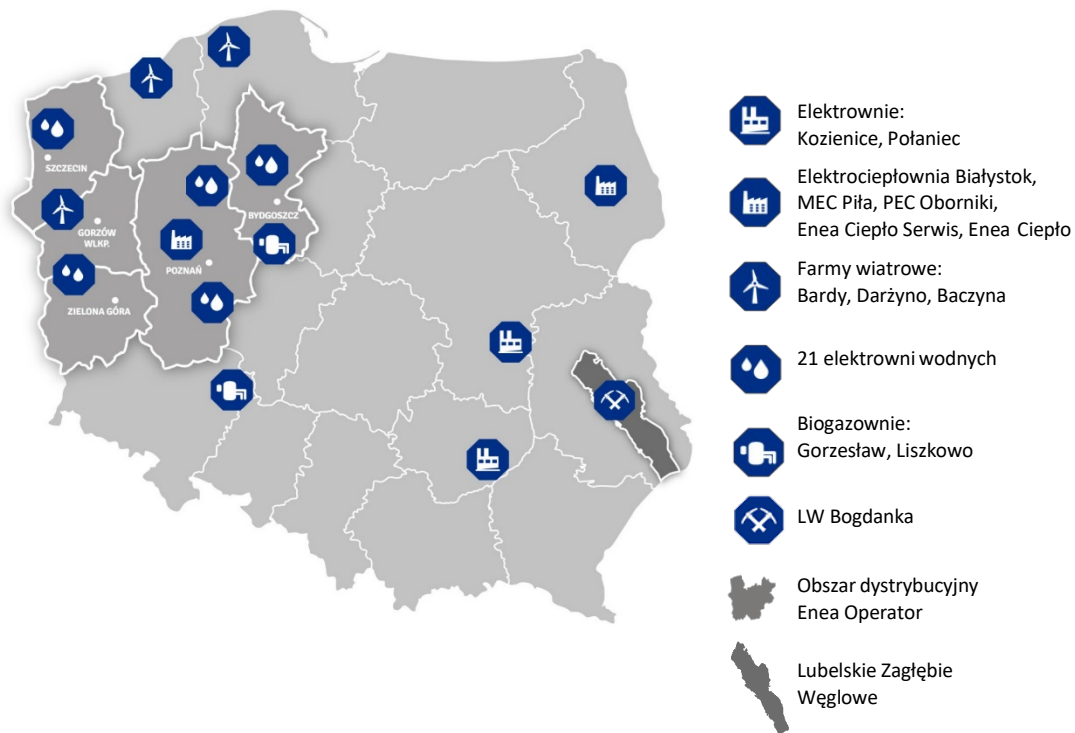
GRI 102-4; GRI 102-5; GRI 102-6; GRI 102-7

Zajmowana pozycja na rynku jest wynikiem współpracy oraz uzyskiwanej synergii pomiędzy naszymi spółkami. Nasze podmioty zależne, zgodnie z posiadanymi kompetencjami realizują określone funkcje i zadania biznesowe

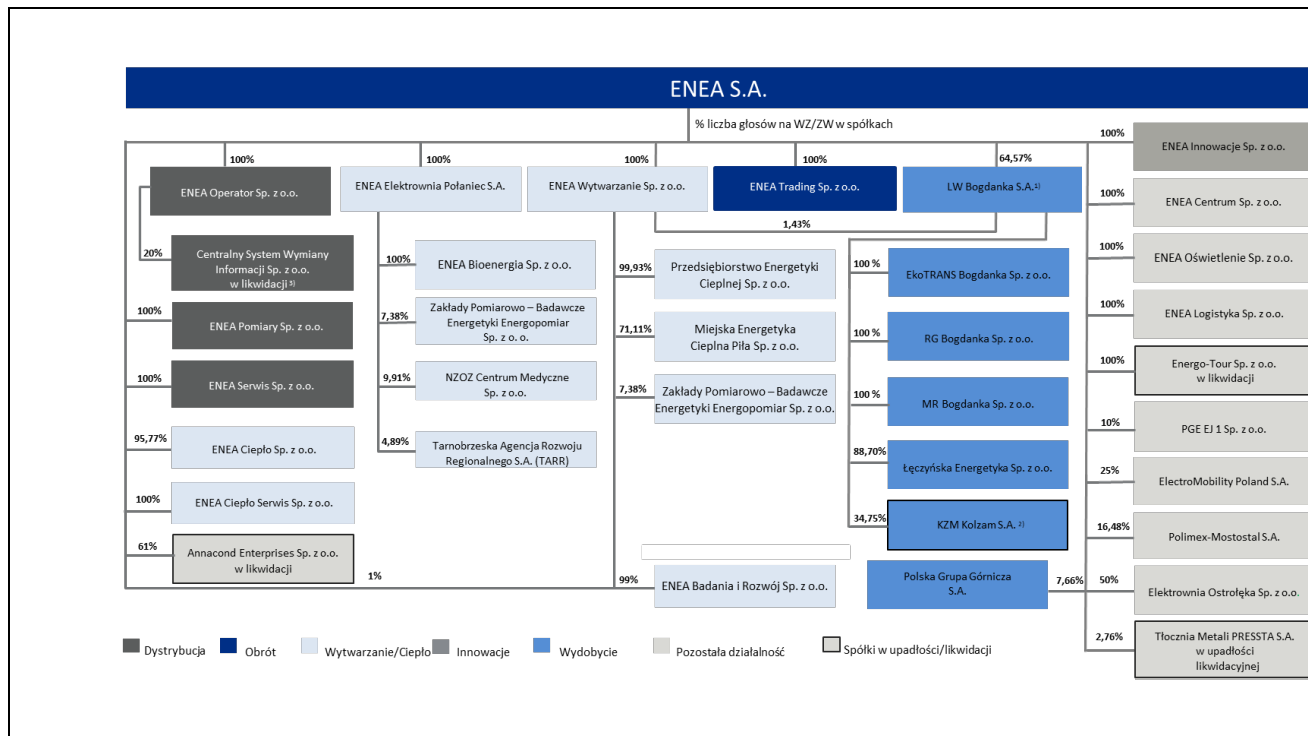
W ramach Grupy Enea funkcjonuje 6 wiodących podmiotów:

- Enea SA (obróć energią elektryczną);
- Enea Operator Sp. z o.o. (dystrybucja energii elektrycznej);
- Enea Wytwarzanie Sp. z o.o. i Enea Elektrownia Połaniec SA (produkcja i sprzedaż energii elektrycznej i ciepłej);
- Enea Trading Sp. z o.o. (handel hurtowy energią elektryczną);
- Lubelski Węgiel Bogdanka SA (wydobycie węgla).

Pozostałe podmioty Grupy świadczą działalność pomocniczą w odniesieniu do wymienionych spółek. W strukturze Grupy Enea uwzględniono również udziały mniejszościowe w podmiotach posiadane przez spółki zależne od Enea SA, tj. w szczególności Enea Wytwarzanie Sp. z o.o., Enea Elektrownia Połaniec SA oraz Lubelski Węgiel Bogdanka SA.



STRUKTURA ORGANIZACYJNA GRUPY



¹ Enea SA łącznie z Enea Wytwarzanie Sp. z o.o. posiada 65,999 % liczby głosów na WZ.

² Postanowienie o umorzeniu postępowania upadłościowego / spółka nie prowadzi działalności gospodarczej.

³ W dniu 4 grudnia 2018 r. Nadzwyczajne Zgromadzenie Wspólników spółki Centralny System Wymiany Informacji Sp. z o.o. podjęło uchwałę postanawiającą o postawieniu spółki w stan likwidacji.

Wpływ na gospodarkę

GRI 103-1; GRI 103-2; GRI 103-3; GRI 203-1; Wskaźnik własny 8

Kluczowym elementem wpływającym na rozwój gospodarki krajowej są inwestycje w infrastrukturę energetyczną, która w sposób dodatni wpływa na wzrost Produktu Krajowego Brutto.

Budowa Elektrowni Ostrołęka C – fakty, założenia i cele.

Aktywnie wpływamy na bezpieczeństwo energetyczne oraz rozwój gospodarczy kraju realizując projekt budowy Elektrowni Ostrołęka C.

- Kontrakt został podpisany 12 lipca 2018 roku w Ostrołęce;
- Powstanie stabilny, wysokosprawny, opalany węglem kamiennym, o niskoemisyjnym źródle energii i mocy 1000 MW, blok energetyczny;
- Inwestycja oparta została o nowoczesne technologie, spełniające najwyższe standardy środowiskowe;
- Pierwsza synchronizacja nowego bloku nastąpi w 2023 roku;
- Zaprojektowany pod kątem maksymalnej elastyczności pracy, krótkiego czasu uruchamiania, szybkości zwiększania i zmniejszania obciążenia;
- Wykorzystane technologie pozwolą na pełne zagospodarowanie ubocznych produktów spalania.

POZNAJ NASZE PROJEKTY

Magazyny Energii – „EnergyStore”

Dzięki dofinansowaniu od Narodowego Centrum Badań i Rozwoju, Enea Operator ma możliwość realizowania przedsięwzięć istotnych dla rozwoju sektora energetycznego. Narodowe Centrum Badań i Rozwoju oferuje szereg programów, które wspierają tworzenie nowoczesnych rozwiązań i technologii zwiększających innowacyjność. Jednym z programów, w którym Enea Operator bierze udział jest Działanie 1.2. Sektorowe programy B+R.

W ramach projektu badawczo - rozwojowego „Innowacyjne usługi systemowe magazynów energii zwiększające jakość i wydajność wykorzystania energii elektrycznej”, powstanie pięć magazynów energii przyłączonych do sieci niskiego napięcia wykonanych z wykorzystaniem różnych technologii. Celem projektu jest wykorzystanie magazynów energii w sieciach elektroenergetycznych dla poprawy jakości i efektywności wykorzystania energii elektrycznej oraz rozwoju oferty produktowej dla Klientów.

Horyzont 2020

Horyzont 2020 jest programem finansowania badań naukowych i innowacji w Unii Europejskiej, którego zadaniem jest stworzenie spójnego systemu finansowania innowacji: od koncepcji naukowej, poprzez etap badań, aż po wdrożenie nowych rozwiązań, produktów czy technologii. Jego budżet w latach 2014 - 2020 wynosi blisko 80 mld euro.

W ramach programu Horyzont 2020, Enea uczestniczy w międzynarodowym projekcie iDistributedPV, który ma pomóc w efektywnej integracji źródeł słonecznych. Projekt ten rozpoczął się 1 września 2017 roku, a jego czas trwania to 30 miesięcy. Jest wspierany przez europejskie konsorcjum złożone z dwunastu partnerów z sześciu krajów europejskich: Hiszpanii, Niemiec, Grecji, Polski, Litwy i Włoch. Koordynatorem projektu jest APPA (Solar PV Industry Association) z Hiszpanii.

Celem iDistributedPV jest stworzenie niedrogich zintegrowanych rozwiązań w celu zwiększenia penetracji rozproszonych ogniw słonecznych (np. gospodarstw domowych / większych budynków / obszarów parkowych) w odniesieniu do skutecznej integracji urządzeń fotowoltaicznych czy magazynowania energii.

E-Van

Założeniem programu jest opracowanie innowacyjnego, bezemisyjnego samochodu dostawczego. Projekt wspierany jest przez Narodowe Centrum Badań i Rozwoju, które od 2017 roku intensywnie wspiera i inicjuje projekty badawczo - rozwojowe w zakresie elektromobilności w Polsce. Do projektu przystąpiły Enea SA, Energa Operator, PGE Dystrybucja i Tauron Dystrybucja. Zakończenie projektu przewidziane jest na 2022 rok.

Stacje szybkiego ładowania pojazdów w Szczecinie

Enea Serwis zdobyła zamówienie na wykonanie dokumentacji projektowej, przyłączenie do sieci elektroenergetycznej oraz uruchomienie trzech nowych stacji szybkiego ładowania pojazdów o napędzie elektrycznym. Nowe punkty umożliwią uzupełnienie poziomu energii w zakresie od 0 % do 80 % pojemności 24-kilowatogodzinnej baterii w czasie mniejszym niż 30 minut. Udział w tym projekcie to kolejny wkład w inicjatywy związane z elektromobilnością w Polsce.

Elektrownia fotowoltaiczna w Szczecinie

Kolejnym przedsięwzięciem Enei Serwis było wybudowanie elektrowni fotowoltaicznej o mocy znamionowej 420 kW wraz z przyłączami elektroenergetycznymi. Inwestorem zostało Zachodniopomorskie Centrum Onkologii w Szczecinie. Budowa elektrowni zakończyła się w trzecim kwartale 2018 roku. Elektrownia została podzielona na dwie części: wolnostojącą o mocy elektrycznej 404,24 kW oraz zainstalowaną na dachu budynku administracyjnego o mocy elektrycznej 18,60 kW.

Ograniczenie strat energii elektrycznej w transformatorach

Głównym celem tego pilotażowego projektu jest opracowanie algorytmu obliczeń, który ułatwi proces doboru transformatora do warunków rzeczywistego obciążenia w stacjach średniego napięcia na niskie, na podstawie wcześniej wykonanych pomiarów. Enea Operator realizuje ten projekt z Politechniką Poznańską przy dofinansowaniu przez Narodowy Fundusz Ochrony Środowiska i Gospodarki Wodnej.

POZNAJ NASZE INWESTYCJE

Inwestycje zrealizowane przez Eneę Operator w 2018 roku:

- Budowa GPZ Choszczno II;
- Budowa GPZ Recz;
- Przebudowa GPZ Zdroje;
- Przebudowa GPZ Dąbie;
- Przebudowa GPZ Żary;
- Budowa linii napowietrznej 110 kV Choszczno II – Recz.

Inwestycje planowane na kolejne lata przez Eneę Operator:

- Budowa linii napowietrznej 110 kV relacji Pniewy – Nowy Tomyśl;
- Budowa linii napowietrznej 110 kV relacji Środa – Kromolice;
- Budowa RS Garaszewo wraz z przebudową linii napowietrznej 110 kV relacji Kromolice – Nagradowice, Kromolice – Swarzędz (odcinek od SE Kromolice do GPZ Nagradowice) oraz budowa nowej linii 110 kV relacji Kromolice – Gądko (odcinek od SE Kromolice do GPZ Nagradowice);
- Budowa linii napowietrznej 110 kV relacji Babimost – Zbąszynek;

- Budowa nowej rozdzielni 110 kV w GPZ Fordon wraz z budową dwutorowej linii kablowo-napowietrznej 110 kV relacji Fordon – nacięcie linii 110 kV relacji Jasiniec – Świecie;
- Budowa linii kablowej 110 kV relacji Bydgoszcz Północ – Bydgoszcz Śródmieście;
- Budowa linii napowietrznej 110 kV relacji Piła Krzewina – Miasteczko Krajeńskie;
- Przebudowa ciągu liniowego 110 kV relacji Morzyczyn – Drawski Młyn;
- Budowa wyprowadzeń z SE Baczyzna;
- Modernizacja ciągu liniowego 110 kV relacji Leśniów – Bytnica – Debrznica – Sulęcín;
- Przebudowa ciągu liniowego 110 kV relacji Gorzów (Baczyzna) – Witnica – stanowisko 65 – Dębno;
- Przebudowa linii napowietrznej 110 kV relacji Wronki – Czarnków Płyty;
- Przebudowa linii napowietrznej 110 kV relacji Gryfino – Żydowce;
- Przebudowa linii napowietrznej 110 kV Reclaw - Nowogard – Maszewo;
- Budowa GPZ Skwierzyna II wraz z linią zasilającą;
- Budowa GPZ Garbary wraz z powiązaniem kablowymi 110 kV;
- Budowa GPZ Towarowa;
- Budowa GPZ Suchy Las;
- Przebudowa GPZ Pomorzany;
- Przebudowa GPZ Leszno Gronowo;
- Przebudowa GPZ Wronki;
- Przebudowa GPZ Piła Południe.

Inwestycje zrealizowane przez Eneę Wytwarzanie w 2018 roku:

- Zabudowa Instalacji Katalitycznego Odazotowania Spalin (SCR) na bloku 500 MW nr 10;
- Dostosowanie urządzeń wytwórczych do konkluzji BAT:
 - Modernizacja elektrofiltru bloku 200 MW nr 6.

Inwestycje planowane na kolejne lata przez Eneę Wytwarzanie:

- Zabudowa Instalacji Katalitycznego Odazotowania Spalin (SCR) na bloku 500 MW nr 9;
- Wymiana elektrofiltru bloku 500 MW nr 9;
- Dostosowanie urządzeń wytwórczych do konkluzji BAT:
 - Modernizacja elektrofiltru bloku 200 MW nr 2;
 - Modernizacja elektrofiltru bloku 200 MW nr 7.

Inwestycje zrealizowane przez Eneę Elektrownię Połaniec w 2018 roku:

- Zabudowa Instalacji Katalitycznego Odazotowania Spalin (SCR) na bloku nr 4.

Nasze podejście do zrównoważonego rozwoju

GRI 102-12; GRI 103-1; GRI 103-2; GRI 103-3

Naszą działalność opieramy na zasadach zrównoważonego rozwoju, zgodnie z którymi podejmujemy odpowiedzialne decyzje względem efektywności ekonomicznej, Pracowników, środowiska oraz relacji z otoczeniem. Jesteśmy świadomi tego, że nasze decyzje wywierają wpływ na teraźniejszość, ale również na przyszłość. Dzisiaj kreujemy wszystko to, co po nas pozostanie, a z czego będą korzystała dalsze pokolenia.

Cele Zrównoważonego Rozwoju

Cele Zrównoważonego Rozwoju (SDGs) są zestawem działań mających za zadanie osiągnięcie zrównoważonego rozwoju w trzech aspektach: gospodarczym, społecznym i środowiskowym. Obejmują one swoim zasięgiem

wszystkie regiony świata i dają narzędzia do zaangażowania się rządów, organizacjom pozarządowym, biznesowi oraz ludziom. Celów Zrównoważonego Rozwoju jest 17 i zostały one przyjęte na szczycie Organizacji Narodów Zjednoczonych w 2015 roku, wyznaczając kierunek zmian na lata 2015-2030.

Grupa Enea deklaruje aktywne włączenie się w realizację wybranych pięciu SDGs:

4 DOBRA JAKOŚĆ EDUKACJI



Cel nr 4: „Zapewnić wszystkim edukację wysokiej jakości oraz promować uczenie się przez całe życie”

Przyjęte globalnie założenia:

Znacznie zwiększyć liczbę młodzieży i dorosłych, którzy posiadają odpowiednie umiejętności, w tym techniczne i zawodowe, potrzebne przy uzyskaniu zatrudnienia, znalezieniu godziwej pracy i rozwoju przedsiębiorczości.

Zapewnić, że wszyscy uczący się przyswoją wiedzę i nabędą umiejętności potrzebne do promowania zrównoważonego rozwoju, w tym między innymi przez edukację na rzecz zrównoważonego rozwoju i zrównoważonego stylu życia, praw człowieka, równości płci, promowania kultury pokoju i niestosowania przemocy, globalnego obywatelstwa oraz docenienia różnorodności kulturowej i wkładu kultury w zrównoważony rozwój.

Działania Grupy Enea:

- **Projekt szkół patronackich** – kompleksowy program wsparcia szkolnictwa branżowego, którego celem jest zapewnienie ciągłości zatrudnienia pracowników na stanowiskach produkcyjnych i elektromonterskich oraz niwelowanie ryzyka pojawienia się w Grupie tzw. luki pokoleniowej. Grupa Enea poszukuje wykwalifikowanych specjalistów, a takich zapewnić mogą szkoły, które przygotowują do zawodu przyszłych energetyków;
- **Kształcenie dualne** – Grupa Enea we współpracy z Politechniką Poznańską od października 2018 roku oferuje najzdolniejszym studentom Wydziału Elektrycznego możliwość praktycznego kształcenia w ramach studiów dualnych. Piątka młodych ludzi uczy się zawodu w rzeczywistym środowisku pracy. Dla nich to przede wszystkim szansa na zdobycie odpowiedniego doświadczenia zawodowego, które jest najcenniejszym zasobem na rynku pracy;
- **Zainstaluj się w Enei** – organizacja praktyk i staży pozwalających zdobyć pierwsze doświadczenia zawodowe młodzieży;
- **Enea Akademia Talentów** – projekt grantowo - stypendialny, wspiera talenty młodych osób, chcących rozwijać swoje pasje na trzech płaszczyznach: nauka, sztuka i sport. Organizatorami akcji są Fundacja Enea oraz Enea;
- **Enea Akademia Sportu** – program realizowany jest od kilku lat we współpracy z klubem sportowym Enea Energetyk Poznań. Ma na celu promowanie aktywności fizycznej oraz wspieranie dzieci i młodzieży w ich rozwoju, aby mogły doskonalić swoje talenty sportowe pod okiem profesjonalistów;
- **Akademia Bezpiecznego Przedszkolaka** – akcja prewencyjna mająca na celu propagowanie wśród dzieci bezpiecznego zachowania na podwórku, w domu, w drodze do przedszkola. Akcję prowadzi Komenda Miejska Policji w Poznaniu z udziałem Straży Pożarnej i Enei Operator;
- **Modelowanie Rynku Energii** – konkurs Enei Trading, którego celem jest popularyzacja tematyki funkcjonowania rynku energii oraz specyfiki branży energetycznej w Polsce, skierowana do studentów polskich uczelni. Konkurs daje szansę na rozpoczęcie kariery eksperckiej oraz możliwość zapoznania się z innowacyjnymi rozwiązaniami wdrożonymi w Grupie Enea;
- **Nie taki prąd straszny** – lekcje edukacyjne na temat energii skierowane do dzieci, realizowane w ramach wolontariatu kompetencyjnego;

- **Enea dla pokoleń. Wspólnie o bezpieczeństwie** – działanie zaplanowane z myślą o seniorach, którzy odgrywają bardzo ważną rolę w życiu rodzin wielopokoleniowych, poprzez angażowanie się w opiekę i wychowywanie wnuków. Celem programu jest edukacja, kształtowanie świadomości konsumenckiej i wsparcie ochrony przeciwpożarowej w gospodarstwach domowych. Organizatorami akcji są Fundacja Enea, Państwowa Straż Pożarna oraz Stowarzyszenie My50+;
- **Dobra energia ponad granicami** – celem projektu, organizowanego przez Fundację Enea, jest wielopokoleniowa integracja Polaków żyjących poza granicami Ojczyzny. W związku z tą inicjatywą twórcy projektu chcą podtrzymywać polską tożsamość, zachęcać rodziców i młodzież do nauki języka polskiego, polskiej historii, kultury i tradycji.

Więcej działań przyczyniających się do realizacji celu nr 4 znajduje się tutaj: [ROZWÓJ TALENTÓW](#)

5 RÓWNOŚĆ PŁCI



Cel nr 5: „Osiągnąć równość płci oraz wzmocnić pozycję kobiet i dziewcząt”

Przyjęte globalnie założenia:

Zakończyć dyskryminację we wszystkich formach wobec kobiet i dziewcząt na całym świecie.

Upowszechnić korzystanie z technologii, w szczególności technologii informacyjnych i komunikacyjnych, by przyczynić się do wzmocnienia pozycji kobiet.

Działania Grupy Enea:

- **Elektrownia Kobiet – Forum Kobiet** – projekt aktywizujący kobiety Elektrowni Połaniec oraz mieszkanki Połanicy i okolic, obejmujący cykliczne spotkania i warsztaty poświęcone różnorodnej tematyce: „Bądź Zdrowa”, „Bądź Piękna” i „Bądź Bezpieczna”. Celem projektu jest podniesienie poczucia własnej wartości, bezpieczeństwa i dbałości o zdrowie wśród kobiet;
- **Misja profilaktyka. Razem pokonamy czerniaka!** – pilotażowy program profilaktyki zdrowotnej, w ramach którego poruszane są kwestie profilaktyki nowotworowej, podstawowych metod i zasad samokontroli i rozpoznawania niepokojących zmian skórnych, metod zapobiegania czerniakowi oraz zasad bezpiecznego i rozsądnego korzystania ze słońca;
- **Enea dla Zdrowia** – projekt realizowany z Fundacją Enea, w ramach którego zorganizowano badania cytologiczne, w których udział wzięły kobiety z gminy Kozienice;
- **Ida czerwcową** – inicjatywa zapobiegania rakowi piersi, skierowana do kobiet, której celem jest edukacja o konieczności badania piersi. Projekt obejmował wykonanie badania piersi, z których skorzystało 410 kobiet oraz wykłady w zakresie wczesnej diagnozy zmian rakowych i instruktażu samobadania.

7 CZYSTA I DOSTĘPNA ENERGIA



Cel nr 7: „Zapewnić wszystkim dostęp do źródeł stabilnej, zrównoważonej i nowoczesnej energii po przystępnej cenie”.

Przyjęte globalnie założenia:

Zapewnić powszechny dostęp do przystępnych cenowo, niezawodnych i nowoczesnych usług energetycznych.

Znacząco zwiększyć udział odnawialnych źródeł energii w globalnym miksie energetycznym.

Podwoić wskaźnik wzrostu globalnej efektywności zużycia energii.

Zwiększyć międzynarodową współpracę ułatwiającą dostęp do badań nad czystą energią i technologii w obszarze energii odnawialnej, efektywności energetycznej oraz zaawansowanych i czystszych technologii paliw kopalnych, a także promować inwestowanie w infrastrukturę energetyczną i czyste technologie energetyczne.

Rozbudować infrastrukturę i zmodernizować technologie umożliwiające dostęp do nowoczesnych i zrównoważonych usług energetycznych dla wszystkich mieszkańców krajów rozwijających się, w szczególności państw najmniej rozwiniętych, rozwijających się małych państw wyspiarskich i krajów śródlądowych, zgodnie z ich programami rozwojowymi.

Działania Grupy Enea:

- **Klaster Energii** – partnerstwo z Leszczyńskim Klastrem Energii w zakresie osiągnięcia równowagi pomiędzy popytem a podażą energii elektrycznej;
- **OZE** – rozwój Odnawialnych Źródeł Energii;
- **Ograniczenie CO₂** – inwestycje pozwalające na ograniczenie jednostkowej emisji CO₂;
- **Energia + fotowoltaika** – oferta w zakresie projektu, montażu i serwisu paneli fotowoltaicznych oraz możliwość podpisania umów prosumenckich;
- **Enea Smart** – produkty energooszczędne dla domów i firm;
- **Enea Eco** – oferta antysmogowa dla gospodarstw domowych;
- **Stacje szybkiego ładowania pojazdów** – kierowcy aut elektrycznych i hybrydowych mogą korzystać z trzech nowych stacji ładowania w Szczecinie. Punkty umożliwią uzupełnienie poziomu energii w zakresie od 0% do 80% pojemności 24-kilowatogodzinnej baterii w czasie mniejszym niż 30 minut;
- **EnergyStore** – wykorzystanie magazynów energii w sieciach elektroenergetycznych dla poprawy jakości i efektywności wykorzystania energii elektrycznej oraz rozwoju oferty produktowej dla Klientów;
- **Cyfrowe długopisy** – wprowadzenie inteligentnego długopisu do podpisywania umów, pozwalającego na archiwizację dokumentów i ograniczenie obiegu papierowego;
- **Chat z Konsultantem** – nowoczesne narzędzia komunikacji z Klientami. Za jego pośrednictwem można szybko zadać Konsultantowi pytania, sprawdzić stan faktury i historię płatności, podać stan licznika, czy też skontaktować się z Eneą w innych sprawach związanych z obsługą Klienta.

Więcej działań przyczyniających się do realizacji celu nr 7 znajduje się tutaj: [KLIENCI I PRODUKTY](#)

8 WZROST GOSPODARCZY I GODNA PRACA



Cel nr 8: „Promować stabilny, zrównoważony i inkluzywny wzrost gospodarczy, pełne i produktywnie zatrudnienie oraz godną pracę dla wszystkich ludzi”

Przyjęte globalnie założenia:

Osiągnąć wyższy poziom wydajności gospodarczej poprzez dywersyfikację, modernizację technologiczną i innowacje, a także poprzez skupienie się na sektorach o wysokiej wartości dodanej oraz o wysokim wskaźniku pracochłonności.

Promować polityki rozwojowe wspierające działalność produkcyjną, tworzenie godziwych miejsc pracy, przedsiębiorczość, kreatywność i innowacje. Zachęcać do formalizacji i rozwoju mikro, małych i średnich przedsiębiorstw, w tym poprzez dostęp do usług finansowych.

Chronić prawa pracownicze oraz promować bezpieczne środowisko pracy dla wszystkich, w tym dla Pracowników, Pracowników - migrantów, w szczególności dla kobiet migrantek i osób mających niepewne zatrudnienie.

Znacznie zmniejszyć odsetek młodych ludzi pozostających bez pracy bądź nie uczestniczących w edukacji i szkoleniach.

Działania Grupy Enea:

- **Warunki zatrudnienia** – zapewnienie stabilnych warunków zatrudnienia dla 16,5 tys. Pracowników;
- **Szkolenia** – dostęp do szkoleń, rozwoju oraz kursów dla Pracowników;
- **Prawa Pracownicze** – poszanowanie praw Pracowników, wolności do zrzeszania się i zawierania związków zawodowych;
- **Różnorodność** – czerpanie z różnorodności oraz nie różnicowanie Pracowników ze względu na płeć, rasę, narodowość, niepełnosprawność, wiek, tożsamość seksualną, przynależność związkową, pochodzenie etniczne lub społeczne, wyznawaną religię lub przekonania polityczne;
- **Zainstaluj się w Enei** – organizacja praktyk i staży pozwalających zdobyć pierwsze doświadczenia zawodowe młodzieży.

Więcej działań przyczyniających się do realizacji celu nr 8 znajduje się tutaj: ZARZĄDZANIE POTENCJAŁEM PRACOWNIKÓW

11 ZRÓWNOWAŻONE MIASTA I SPOŁECZNOŚCI



Cel nr 11: „Uczynić miasta i osiedla ludzkie bezpiecznymi, stabilnymi, zrównoważonymi oraz sprzyjającymi włączeniu społecznemu”

Przyjęte globalnie założenia:

Zapewnić wszystkim ludziom dostęp do odpowiednich, bezpiecznych i przystępnych cenowo mieszkań oraz podstawowych usług, a także poprawić warunki życia.

Zapewnić zrównoważoną urbanizację i partycypację w zintegrowanym i zrównoważonym planowaniu i gospodarowaniu osiedlami ludzkimi we wszystkich krajach.

Obniżyć niekorzystny wskaźnik negatywnego oddziaływania miasta na środowisko per capita, zwracając szczególną uwagę na jakość powietrza oraz gospodarowanie odpadami komunalnymi i innymi zanieczyszczeniami.

Działania Grupy Enea:

- **Elektrownia Ostrołęka C** – realizacja budowy nowoczesnego, niskoemisyjnego bloku energetycznego wpływającego na bezpieczeństwo energetyczne Polski;
- **Stacje szybkiego ładowania pojazdów** – uruchomienie trzech nowych stacji szybkiego ładowania pojazdów elektrycznych i hybrydowych;
- **E-van** – udział w tworzeniu innowacyjnego, bezemisyjnego samochodu dostawczego.

Więcej działań przyczyniających się do realizacji celu nr 11 znajduje się tutaj: WPŁYW NA GOSPODARKĘ

Kultura zarządzania

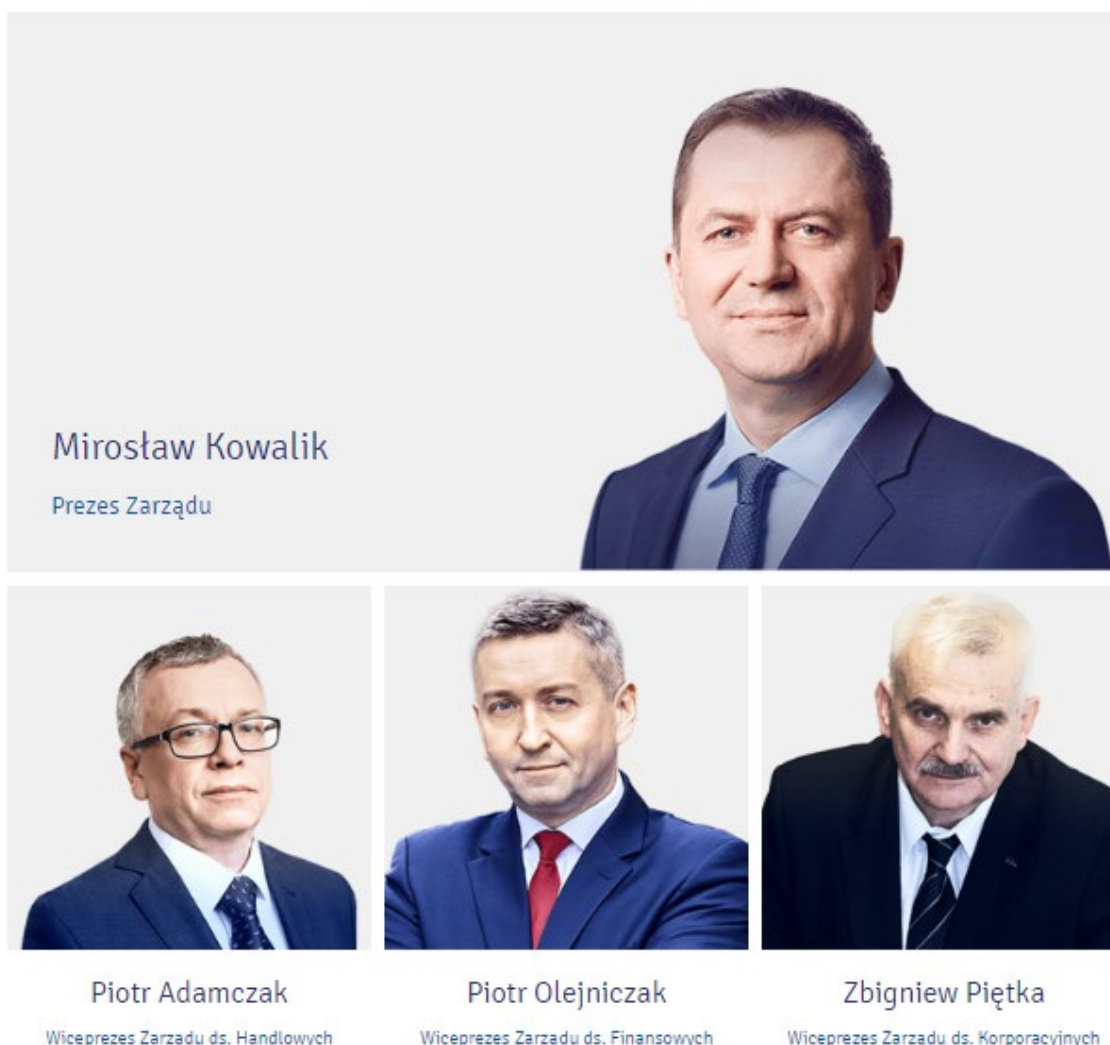
GRI 102-18

Koordinujemy szereg procesów, które pozwalają na osiągnięcie założonych celów. Poszczególne zadania realizujemy w obszarze swoich kompetencji, aby osiągnąć maksymalną efektywność.

Spółką dominującą w Grupie jest Enea. Do głównych organów zarządzających spółki Enea należy Zarząd i Rada Nadzorcza. W kompetencjach Zarządu leżą wszystkie sprawy spółki niezastrzeżone przepisami prawa lub Statutu spółki dla Walnego Zgromadzenia lub Rady Nadzorczej. Zarząd reprezentuje spółkę we wszystkich czynnościach sądowych i pozasądowych. Działa na podstawie przepisów Kodeksu Spółek Handlowych, Statutu spółki i Regulaminu Zarządu.

Na dzień 31.12.2018 roku Zarząd Enei reprezentują cztery osoby, które łączą funkcje zarządcze oraz operacyjne w strukturach spółki. Prezes Zarządu odpowiada za obszar strategiczny, a poszczególni Członkowie Zarządu za obszary: korporacyjny, handlowy i finansowy. Każdy z członków Zarządu ma prawo i obowiązek zarządzania sprawami spółki w ramach swoich regularnych czynności.

Członkowie Zarządu Enea SA



Rada Nadzorcza Enei sprawuje stały nadzór nad działalnością spółki. Do zakresu jej kompetencji należą wszystkie działania i uprawnienia określone w Statucie spółki oraz Kodeksie Spółek Handlowych. Na dzień 31.12.2018 roku Rada Nadzorcza spółki składa się z dziewięciu członków.

Członkowie Rady Nadzorczej Enea SA

- **Stanisław Kazimierz Hebda**, Przewodniczący Rady Nadzorczej;
- **Paweł Jabłoński**, Wiceprzewodniczący Rady Nadzorczej;

- **Piotr Mirkowski**, Sekretarz Rady Nadzorczej;
- **Ireneusz Kulka**, Członek Rady Nadzorczej;
- **Paweł Andrzej Korobłowski**, Członek Rady Nadzorczej;
- **Roman Stryjski**, Członek Rady Nadzorczej;
- **Sławomir Brzeziński**, Członek Rady Nadzorczej;
- **Tadeusz Mikłosz**, Członek Rady Nadzorczej;
- **Wojciech Klimowicz**, Członek Rady Nadzorczej.

ZMIANY W SKŁADZIE ZARZĄDU I RADY NADZORCZEJ

W roku 2018 nastąpiły zmiany w składzie Rady Nadzorczej Enei. Pan Paweł Skopiński zrezygnował z pełnienia funkcji członka Rady Nadzorczej, a jego miejsce zajął Pan Ireneusz Kulka, powołany na podstawie oświadczenia Ministra Energii z dnia 22 marca 2018.

W dniu 16 kwietnia 2018 roku Zarząd Enei powziął informację o datowanym na dzień 13 kwietnia 2018 roku oświadczeniu Ministra Energii w sprawie odwołania Członka Rady Nadzorczej spółki – w związku z tym, z dniem 15 kwietnia 2018 roku ze składu Rady Nadzorczej spółki odwołany został Pan Ireneusz Kulka. Ponadto, w dniu 16 kwietnia 2018 roku Nadzwyczajne Walne Zgromadzenie Enei odwołało ze składu Rady Nadzorczej Enei Pana Rafała Bargiela oraz Pana Piotra Kossaka, a także powołało w skład Rady Nadzorczej spółki Pana Ireneusza Kulkę oraz Pana Pawła Jabłońskiego, przy czym uchwała dotycząca powołania Pana Pawła Jabłońskiego, weszła w życie z chwilą podjęcia z mocą obowiązującą od dnia pozyskania przez kandydata pozytywnej opinii Rady do spraw spółek z udziałem Skarbu Państwa i państwowych osób prawnych, tj. od dnia 20 kwietnia 2018 roku.

W dniu 31 lipca 2018 roku do spółki wpłynęła datowana na ten sam dzień rezygnacja Pana Rafała Szymańskiego z pełnienia funkcji członka Rady Nadzorczej Enei.

Ostatnią zmianą, która nastąpiła 24 września 2018 roku, było podjęcie uchwały przez Nadzwyczajne Walne Zgromadzenie Enei o powołaniu Pana Pawła Andrzeja Korobłowskiego w skład Rady Nadzorczej spółki.

Zarządzanie zidentyfikowanymi ryzykami

GRI 103-2

W sposób systematyczny zarządzamy ryzykami związanymi z naszą działalnością. W Grupie Enea funkcjonuje koncepcja procesu zarządzania ryzykiem korporacyjnym (ERM), która została oparta o model skoordynowany.

Grupa Enea zarządza ryzykiem korporacyjnym w taki sposób, aby zminimalizować ewentualne skutki danego ryzyka. W przyjętym modelu, za pośrednictwem dedykowanych w tym celu jednostek organizacyjnych, Enea koordynuje proces zarządzania ryzykiem korporacyjnym. Realizację przyjętych założeń umożliwia struktura, w ramach której w Enea umiejscowiony jest Departament Zarządzania Ryzykiem, składający się z dwóch biur odpowiedzialnych odpowiednio za zarządzanie ryzykiem finansowym oraz zarządzanie ryzykiem biznesowym i ciągłością działania i ubezpieczeniami. Jednocześnie, spółki z Grupy posiadają w swoich strukturach komórki odpowiedzialne za obszar zarządzania ryzykiem, które współpracują z Departamentem Zarządzania Ryzykiem Enei. W spółkach funkcjonuje podział organizacyjny na Front Office, Middle Office oraz Back Office.

Efektywność procesu zarządzania ryzykiem korporacyjnym zapewnia:

- System zarządzania ciągłością działania, mający na celu identyfikację procesów krytycznych dla działalności spółek Grupy Enea i wdrożenie takich mechanizmów i procedur, które zapewnią ich ciągłość w sytuacji awaryjnej;
- Identyfikowanie ryzyk niefinansowych na poziomie poszczególnych spółek Grupy Enea podyktowane specyfiką prowadzonej działalności;
- Podzielenie procesu, na określone segmenty, dla których opracowana została dokumentacja w postaci polityk, procedur oraz metodyk;
- Etapowość procesu obejmująca identyfikację i ocenę nowych ryzyk, monitorowanie istniejących ryzyk oraz ich raportowanie;
- Operacyjne zarządzanie ryzykiem przez spółki Grupy Enea w ramach przyznaných limitów i na zasadach zatwierdzanych przez Komitet Ryzyka Grupy Enea.

DOKUMENTY REGULUJĄCE ZARZĄDZANIE RYZYKIEM

Polityki, Procedury oraz Metodyki regulujące kwestie zarządzania ryzykami w Grupie Enea to:

- Polityka zarządzania ryzykiem korporacyjnym w Grupie Enea (Polityka ERM);
- Metodyka zarządzania ryzykiem korporacyjnym w Grupie Enea;
- Polityka zarządzania płynnością oraz ryzykiem płynności w Grupie Enea;
- Procedura zarządzania płynnością oraz ryzykiem płynności w Grupie Enea;
- Polityka zarządzania ryzykiem walutowym i ryzykiem stopy procentowej w Grupie Enea;
- Procedura zarządzania ryzykiem walutowym i ryzykiem stopy procentowej w Grupie Enea;
- Polityka zarządzania ryzykiem kredytowym w Grupie Enea;
- Procedura zarządzania ryzykiem kredytowym w Grupie Enea;
- Polityka zarządzania ryzykiem towarowym w Grupie Enea;
- Procedura zarządzania ryzykiem towarowym w Grupie Enea;
- Polityka zarządzania ciągłością działania w Grupie Enea;
- Metodyka zarządzania ciągłością działania w Grupie Enea;
- Polityka ubezpieczeniowa Grupy Enea;
- Polityka zapewnienia integralności i przejrzystości hurtowego rynku energii elektrycznej i gazu ziemnego w Grupie Enea;
- Polityka zapobiegania nadużyciom na rynku instrumentów finansowych w zakresie towarowych instrumentów pochodnych, uprawnień do emisji gazów cieplarnianych oraz produktów powiązanych w Grupie Enea.

2.7.2 MAPA RYZYK NIEFINANSOWYCH

W ramach mapy ryzyk w Grupie Enea zidentyfikowano następujące ryzyka niefinansowe, które mogą mieć znaczący, negatywny wpływ na zagadnienia społeczne, pracownicze, środowiskowe, przeciwdziałania korupcji i łapownictwu lub zagadnienia praw człowieka:

| OBSZAR ŚRODOWISKOWY | | | |
|---------------------|---------------------------|---|--|
| SEGMENT | NAZWA SPÓŁKI | RYZYKO NIEFINANSOWE | ZARZĄDZANIE RYZYKIEM |
| WYTWARZANIE | Enea Wytwarzanie | <ol style="list-style-type: none"> 1. Ryzyko negatywnego wpływu na środowisko poprzez emisję tlenków azotu i pyłów do powietrza. 2. Ryzyko oddziaływania na zasoby naturalne w pobliżu lokalizacji Elektrowni Kozienice. 3. Ryzyko nieprawidłowego i nieterminowego sporządzania sprawozdawczości Krajowego Ośrodka Bilansowania i Zarządzania Emisjami (KOBiZE), skutkujące naliczeniem kar administracyjnych za nieterminowe rozliczenie wielkości emisji. 4. Ryzyko przerwania ciągłości morfologicznej rzek, na których zlokalizowane są elektrownie wodne i stopnie piętrzące. 5. Ryzyko oddziaływania na chiropterofaunę i ornitofaunę przez wiatraki, co może skutkować wzrostem śmiertelności danej populacji. | <ol style="list-style-type: none"> 1. W 2018 roku spółka sfinalizowała inwestycje, które obniżą emisje tlenków azotu oraz pyłów do powietrza poprzez wykonanie zabudowy Instalacji Katalitycznego Odazotowania Spalin (SCR) na bloku 500 MW nr 10 oraz przeprowadzenie modernizacji elektrofiltru bloku 200 MW nr 6. 2. Spółka kontynuuje wprowadzony w 2016 roku stały nadzór przyrodniczy na terenie Elektrowni Kozienice i w jej najbliższym sąsiedztwie oraz prowadzi ochronę gatunkową, w ramach której m.in.: prowadzi stały nadzór przyrodniczy podczas prac modernizacji torowiska Elektrowni przy stanowiskach gniewosza plamistego. 3. Ryzyko jest minimalizowane poprzez skuteczny nadzór nad realizacją „Planu monitorowania emisji CO₂”, będącego integralną częścią aktualnie obowiązującej Decyzji Mazowieckiego Urzędu Marszałkowskiego, zezwalającej na emisję gazów cieplarnianych. Weryfikacja raportu rocznego dotycząca emisji odbywa się w dwóch etapach: preweryfikacji i raportu końcowego. 4. Spółka opracowała analizy wariantowe dotyczące zastosowania najkorzystniejszych rozwiązań na danej elektrowni wodnej w celu zachowania ciągłości morfologicznej rzek. Ponadto spółka współdziała z jednostkami państwowymi w celu wybudowania przepławek dla ryb w miejscach, gdzie jest to niezbędne np. przepławki na rzece Redze (inwestycje zrealizowane) oraz przepławka na rzece Drawa (inwestycja w trakcie realizacji). 5. Spółka zleca i nadzoruje monitoringi wpływu swoich farm wiatrowych na populację chiropterofauny oraz ornitofauny. W chwili obecnej, nie stwierdzono wzrostu śmiertelności, w którejś z wymienionych populacji. |
| WYTWARZANIE | Enea Elektrownia Połaniec | <ol style="list-style-type: none"> 1. Ryzyko niekorzystnego oddziaływania Elektrowni Połaniec na środowisko naturalne poprzez funkcjonowanie oczyszczalni, emisje tlenków azotu oraz pyłów do powietrza. | <ol style="list-style-type: none"> 1. Spółka minimalizuje zidentyfikowane ryzyko poprzez prowadzenie inwestycji infrastrukturalnych oraz prac modernizacyjnych. W roku 2018 spółka wykonała modernizację oczyszczalni ścieków, IOS oraz zabudowę na bloku nr 4 katalizatora SCR, skutkującą zmniejszeniem emisji tlenków azotu z poziomu ok 500 mg/Nm³ do wartości poniżej 200 mg/Nm³. Spółka zmodernizowała również elektrofiltry |

| | | | |
|-------------|---|---|---|
| | | | bloków 2-7, ograniczając tym samym emisje pyłów. |
| WYTWARZANIE | Enea Ciepło Oddział Elektrociepłownia Białystok | <p>1. Ryzyko związane z aspektami środowiskowymi będącymi elementami działań lub wyrobów mających znaczący wpływ na środowisko w zakresie: poboru wody podziemnej, unieszkodliwiania odpadów paleniskowych, powstawania i odprowadzania ścieków deszczowo - przemysłowych i wód opadowych do wód powierzchniowych oraz zrzut wód opadowych do gruntu, emisji SO₂, NO₂, pyłu.</p> <p>2. Ryzyko wystąpienia sytuacji awaryjnych, mających wpływ na środowisko naturalne, a dotyczących m.in.: wycieku związków chemicznych ze zbiorników magazynowych, oleju z transformatorów i turbozespołów; pożaru urządzeń energetycznych, węgla i pyłu drzewnego; uszkodzenia pojemnika ze źródłem promieniotwórczym; zanieczyszczenie wody socjalno-bytowej.</p> | <p>1. Spółka na podstawie przyjętych kluczowych charakterystyk oraz określonych kryteriów operacyjnych prowadzi stały monitoring zidentyfikowanych znaczących aspektów środowiskowych.</p> <p>2. W obszarze zidentyfikowanych potencjalnych sytuacji awaryjnych, określone zostały sposoby reagowania na zaistniałą sytuację, działania prewencyjne zapobiegające powstawaniu awarii oraz działania zmierzające do przygotowania się do reagowania w przypadku zaistniałej awarii. W spółce funkcjonuje Grupa Ratownictwa Awaryjnego, która jest dedykowaną jednostką do udziału w warunkach wystąpienia awarii.</p> |
| WYTWARZANIE | Enea Ciepło | <p>1. Ryzyka środowiskowe dotyczące emisji zanieczyszczeń: NO_x, pyłów, SO₂, CO₂, CO, HCl, HF (zidentyfikowane w procedurze PŚ-4.3-01 „Identyfikacja aspektów środowiskowych”).</p> | <p>1. Spółka posiada system ciągłego monitoringu emisji zanieczyszczeń obejmujący dwa niezależne emitory Ciepłowni „Zachód”, które zapewniają kontrolę poziomu emitowanych zanieczyszczeń realizowaną w systemie ciągłym. Spółka, celem przeciwdziałania materializacji ryzyka emisji zanieczyszczeń, stosuje się do instrukcji I-OŚ-15 „Analiza ryzyka monitorowania emisji CO₂”, która identyfikuje i określa prawdopodobieństwo wystąpienia ryzyka i skutków oddziaływania zagrożeń. W instrukcji zdefiniowana została matryca oraz tabela ryzyka. Dodatkowo, kontrola poszczególnych etapów działań, począwszy od ustalania ilości zużytego paliwa, poprzez nadzorowanie procesu spalania, kontrolę zbierania i przetwarzania danych, a skończywszy na obliczeniach wielkości wszystkich emisji zanieczyszczeń, wpływa na zmniejszenie poszczególnych ryzyk środowiskowych. Spółka realizuje również inwestycje, które ograniczają negatywne skutki oddziaływania na środowisko. Przykładem tego typu inwestycji jest zmiana sposobu opalania w Ciepłowni „Zachód”, której celem jest konwersja kotła węglowego na</p> |

| | | | |
|--|--|--|--|
| | | | opalany gazem ziemnym. W 2019 roku inwestycja spowoduje znaczne zmniejszenie zanieczyszczeń pyłowo-gazowych. |
|--|--|--|--|

| OBSZAR BHP | | | |
|-------------|---------------------------|--|---|
| SEGMENT | NAZWA SPÓŁKI | RYZYKO NIEFINANSOWE | ZARZĄDZANIE RYZYKIEM |
| DYSTRYBUCJA | Enea Operator | 1. Ryzyko związane z zagrożeniem wypadkiem przy pracy. | 1. Celem eliminacji potencjalnego zagrożenia, w spółce prowadzona jest kampania BHP „Nasz wybór – bezpieczna praca”. W ramach akcji, odbywają się spotkania edukacyjne w zakresie bezpiecznej pracy przy obsłudze pilarki łańcuchowej oraz metod i zasad ewakuacji poszkodowanych z wysokości. Ponadto spółka prowadzi działania podnoszące świadomość w zakresie potencjalnych sytuacji zagrożenia poprzez rozpowszechnianie materiałów edukacyjnych, do których należą plakaty informacyjne, wskaźniki napięcia, gadżety o tematyce BHP. W spółce funkcjonuje newsletter elektroniczny promujący bezpieczeństwo i higieniczne warunki pracy. Dodatkowo spółka przeprowadza oceny ryzyka zawodowego zgodnie z zatwierdzoną metodyką Polskiego Towarzystwa Przesyłu i Rozdziału Energii Elektrycznej „Ryzyko zawodowe w spółkach dystrybucyjnych energii elektrycznej”. |
| WYTWARZANIE | Enea Elektrownia Połaniec | 1. Ryzyko wykonywania przez Wykonawców prac niezgodnie z przepisami i zasadami BHP obowiązującymi na terenie Elektrowni Połaniec. 2. Ryzyko posiadania tylko teoretycznej wiedzy, dotyczącej gaszenia pożarów i postępowania się gaśnicami. | 1. W celu zapoznania Pracowników poszczególnych wykonawców z wewnętrznymi wymaganiami dotyczącymi BHP został opracowany dokument „Podstawowe wymagania dla Wykonawców realizujących prace na rzecz Elektrowni, zasady wyznaczania koordynatorów, ich obowiązki i uprawnienia oraz obowiązki Pracowników Elektrowni przy zlecaniu prac Wykonawcom”. Dokument precyzuje m.in., że: wszystkie osoby |

| | | | |
|-------------|--------------------|---|--|
| | | | <p>przed rozpoczęciem prac na terenie Elektrowni zobowiązane są do:</p> <ul style="list-style-type: none"> - odbycia szkolenia wstępnego BHP organizowanego przez przedstawicieli Elektrowni i poddania się egzaminowi sprawdzającemu wiedzę z zakresu tego szkolenia; - zapoznania się z przepisami i zasadami BHP oraz ochrony przeciwpożarowej obowiązującymi na terenie Elektrowni. <p>2. W celu nabycia nowych i niezbędnych umiejętności z zakresu ratowania życia, czy gaszenia pożaru i ewakuacji, zwiększono liczbę ćwiczeń praktycznych. W programach szkoleń okresowych ujęte są ćwiczenia z użyciem podręcznego sprzętu gaśniczego w tym: gaszenie symulatorami gaśnic na mgłę wodną „Płonąca wanna” spalająca gaz propan; gaszenie surowców gaśnicami proszkowymi i CO₂: biomasa, zrębka; użycie hydrantu wewnętrznego. Ponadto wprowadzono zajęcia z udzielania pierwszej pomocy na fantomie z AED oraz użycia sprzętu ratowniczego Elektrowni.</p> |
| WYTWARZANIE | Enea Ciepło Serwis | 1. Ryzyko wynikające z prac związanych z usuwaniem izolacji azbestowo - cementowej z sieci ciepłej. Ryzyko chorób zawodowych. | 1. W spółce przeprowadzane są szkolenia okresowe z bezpieczeństwa i higieny pracy oraz ochrony przeciwpożarowej dla Pracowników fizycznych i osób kierujących Pracownikami, którzy w związku z wykonywanymi pracami są lub mogą być narażeni na działanie pyłu azbestu. Dokonywane są również pomiary czynników szkodliwych, uciążliwych i niebezpiecznych na stanowiskach takich jak: spawacz, koordynator dostaw zrębki, obchodowy urządzeń biomasowych, mistrz biomasy, operator sprzętu ciężkiego, kierowca, Pracownik usuwający izolację azbestowo - cementową, monter urządzeń i instalacji ciepłowniczych. |

| | | | |
|-------------|--------------|---|---|
| WYTWARZANIE | Enea Ciepło | 1. Ryzyka związane z wykonywaniem obowiązków na części maszyn i urządzeń, które stanowią wyposażenie parku maszynowego i zostały zakupione przed 1 stycznia 2003 roku oraz ryzyka związane z pracą wykonywaną na wysokości. Ryzyko chorób zawodowych. | 1. W celu przeciwdziałania zaistnieniu zidentyfikowanych ryzyk w spółce wdrożono proces nadzoru nad środowiskiem pracy oraz instrukcje bezpiecznej pracy na poszczególnych stanowiskach. Dodatkowo, w spółce prowadzone są czynności pozwalające na dostosowanie maszyn będących na wyposażeniu spółki do minimalnych wymagań dotyczących bezpieczeństwa i higieny pracy w zakresie użytkowania maszyn przez Pracowników podczas pracy. |
| WSPARCIE | Enea Centrum | 1. Ryzyko wypadku komunikacyjnego oraz ryzyko związane z pożarem. | 1. Podstawą do określania oraz szacowania ryzyka zawodowego w spółce jest karta ryzyka zawodowego opracowana dla stanowiska pracy. W związku z zidentyfikowanymi ryzykami w spółce prowadzone są działania i akcje w postaci próbnych ćwiczeń ewakuacyjnych, szkoleń z zakresu bezpiecznej jazdy, szkoleń z zakresu pierwszej pomocy dla Pracowników spółki oraz systematyczne kontrole stanowisk i pomieszczeń pracy. |

| OBSZAR PRACOWNICZY | | | |
|--------------------|---------------------------|--|---|
| SEGMENT | NAZWA SPÓŁKI | RYZYKO NIEFINANSOWE | ZARZĄDZANIE RYZYKIEM |
| WYTWARZANIE | Enea Elektrownia Połaniec | 1. Ryzyko niezapewnienia optymalnego poziomu kompetencji dla zachowania właściwej realizacji zadań spółki w latach 2018 -2022 (w okresie zmiany pokoleniowej). | 1. Główne sposoby zarządzania ryzykiem związane są z: określeniem potrzeb kadrowych w spółce, analizą uprawnień emerytalnych Pracowników, stałym monitoringiem fluktuacji Pracowników, planowaniem i efektywną realizacją procesów rekrutacyjnych, realizacją szkoleń, w tym szkoleń na stanowisku pracy, sporządzaniem wieloletnich planów zatrudnienia. |
| DYSTRYBUCJA | Enea Operator | 1. Ryzyko wynikające z trudności z pozyskiwaniem kompetentnych Pracowników, wynikające z małego zainteresowania zawodem technik elektryk (ryzyko luki pokoleniowej). | 1. Spółka zarządza ryzykiem poprzez nawiązanie współpracy ze szkołami zawodowymi w ramach projektu szkół patronackich Grupy Enea oraz podejmuje próby dostosowania programu nauczania w w/w szkołach do swoich potrzeb. Jednocześnie, spółka bierze aktywny udział w Targach Pracy i |

| | | | |
|----------|-------------|------------------------------|--|
| | | | <p>proceeds actions aimed at promoting the company as a potential employer. For this purpose, it organizes practice and internships within the program „Zainstaluj się w Enei”. In 2018, in its area of activity, the company signed five agreements with industry schools. The scope of the agreements includes financing of employee didactic activities, assistance in organizing excursions, competitions, and scholarships for the most deserving, assistance in obtaining specialist qualifications for professional workers. Additionally, the company is a partner in the project „Dual Education”, which enables the acquisition of professional experience, specialist knowledge, and practical skills under the supervision of specialists from the Group, already during the studies. Enea Operator also signed a tripartite agreement with the University of Zielona Góra and the Center for Vocational and Continuing Education „Elektryk” in Nowa Sól to create a pilot class under its patronage, aimed at promoting among students of classes with a learning profile in the profession of electrician and the acquisition of future employees from school graduates.</p> |
| WSPARCIE | Enea Serwis | 1. Ryzyko luki pokoleniowej. | <p>1. Actions in terms of the generational gap in 2018: signing of eight agreements with patron schools in Szczecin, Poznań, Gorzów Wielkopolski, Bydgoszcz, Leszno, Nowa Sól, Sulęcino, and Gniezno, and concluding agreements on student practice within the framework of dual studies (practical).</p> |

| OBSZAR SPOŁECZNY | | | |
|------------------|---------------|--|--|
| SEGMENT | NAZWA SPÓŁKI | RYZIKO NIEFINANSOWE | ZARZĄDZANIE RYZYKIEM |
| DYSTRYBUCJA | Enea Operator | 1. Ryzyko protestów różnych grup społecznych związane z realizacją zadań inwestycyjnych (szczególnie inwestycji liniowych) Enea Operator – tzw. efekt NIMBY („not in my backyard”). Powstawanie komitetów protestacyjnych, grup osób, samozwańczych „pełnomocników„ i innych sabotujących procesy budowlane. | 1. Przyjęto dokument „Standardy budowania i realizacji strategii komunikacji i PR dla kluczowych inwestycji sieciowych Enei Operator”, który zawiera standardy komunikacji wewnętrznej zarówno między jednostkami organizacyjnymi Enea Operator, jak i między inwestorem a wykonawcami. Dokument zawiera również standardy komunikacji zewnętrznej, rozumiane jako włączenie do procesu komunikacji Interesariuszy zewnętrznych w tym m.in. społeczności lokalnych i samorządów. |
| OBRÓT | Enea | 1. Ryzyko nadszarpnięcia relacji z kluczowymi Interesariuszami spółki, w tym z Klientami, w wyniku nieprawidłowo prowadzonej komunikacji i dialogu. | 1. W celu przeciwdziałania materializacji ryzyka spółka: <ul style="list-style-type: none"> – rozwija wielokanałową komunikację z otoczeniem zewnętrznym, – realizuje strategię społecznej odpowiedzialności biznesu i politykę „dobrego sąsiada” poprzez prowadzenie autorskich projektów prospołecznych oraz zaangażowanie w projekty i programy społeczne realizowane przez podmioty użyteczności publicznej, – na bieżąco monitoruje sytuację i zdarzenia mogące skutkować wybuchem niepokojów społecznych, – prowadzi systematyczne badania satysfakcji Klientów. |

| OBSZAR PRAW CZŁOWIEKA | | | |
|-----------------------|--------------|--|--|
| SEGMENT | NAZWA SPÓŁKI | RYZYO NIEFINANSOWE | ZARZĄDZANIE RYZYKIEM |
| OBRÓT | Enea | 1. Ryzyko zaistnienia mobbingu, dyskryminacji lub innego nieakceptowalnego zachowania. | 1. Spółka przeciwdziała materializacji ryzyka poprzez odpowiednią edukację i informowanie Pracowników, organizowanie szkolenia dla menadżerów i pozostałych Pracowników oraz publikowania cyklu artykułów poświęconych tematyce mobbingu, dyskryminacji i innych nieakceptowalnych zachowań. W spółce została wdrożona „Polityka przeciwdziałania mobbingowi i dyskryminacji oraz innym nieakceptowalnym zachowaniom w Enea SA”. Planowane jest również przeprowadzenie badania satysfakcji, zawierającego pytania dotyczące zachowań nieakceptowalnych. |

